

# RISORSE UMANE



Questo fascicolo focalizza l'attenzione sulle persone che operano all'interno della Fondazione.

La Fondazione ha in organico 36 persone, di cui il 67% sono donne, e sono presenti 9 collaboratori nelle società strumentali della Fondazione: 7 dipendenti di Auxilia S.P.A. e 2 dipendenti di Cen.ser S.R.L..

Stono stati inoltre presenti due dipendenti in regime di distacco (uno per Fondazione e uno per Cen.Ser.) e un tirocinio extracurricolare presso Fondazione.

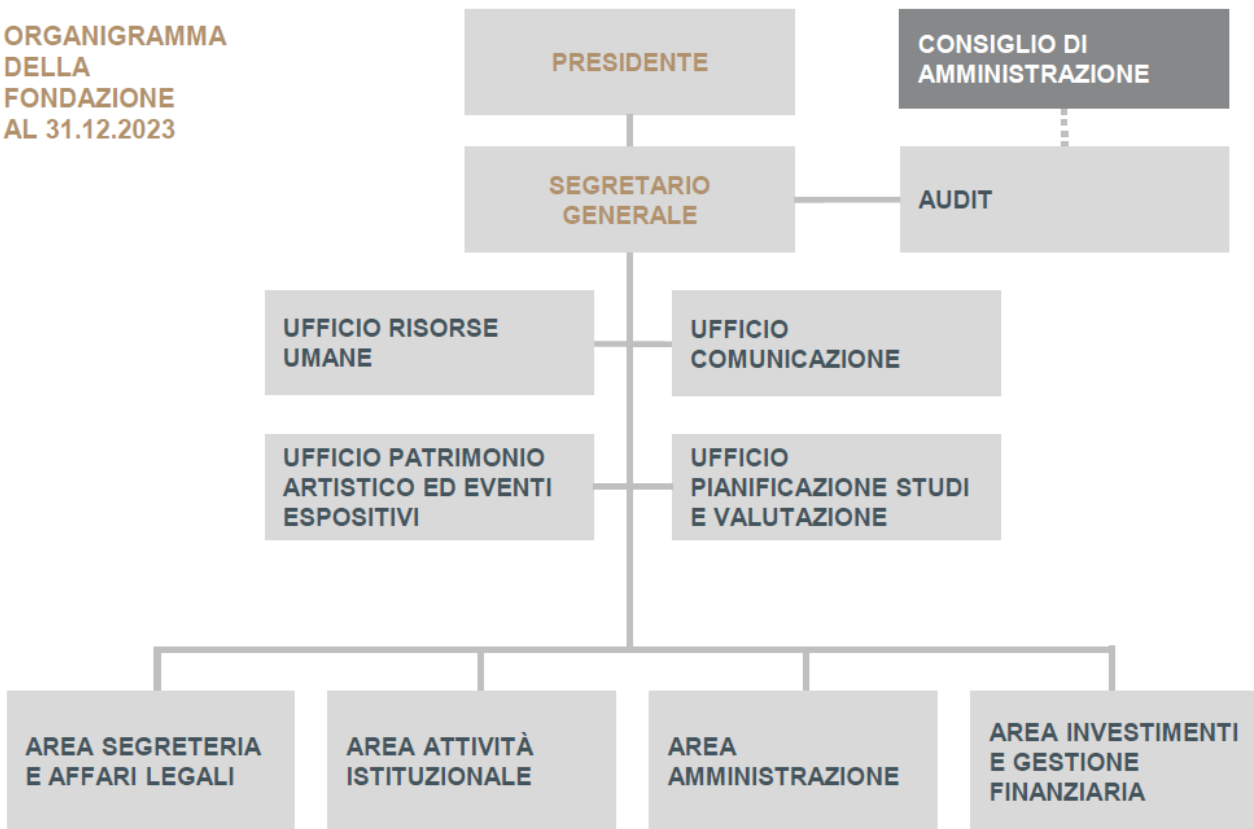


---

p. 2	<b>1 / STRUTTURA ORGANIZZATIVA</b>
p. 2	<b>2 / COLLABORATORI: COMPOSIZIONE E CARATTERISTICHE</b>
p. 3	<b>3 / ATTIVITA FORMATIVE</b>
p. 4	<b>4 / WELFARE AZIENDALE</b>
p. 4	<b>5 / ALTRI ASPETTI DI RILIEVO</b>

# 1 / STRUTTURA ORGANIZZATIVA

ORGANIGRAMMA  
DELLA  
FONDAZIONE  
AL 31.12.2023



La struttura organizzativa e la relativa composizione organica sono oggetto di periodiche valutazioni, in funzione delle esigenze gestionali e operative collegate anche all'evoluzione degli ambiti operativi dell'Ente.

Si segnala, inoltre, che la Fondazione ha dato in *outsourcing* alla Società Strumentale Auxilia S.p.A. [\[→ Bilancio di Esercizio 2023\]](#) le attività riguardanti la sicurezza e la salute nei luoghi di lavoro, la tutela ambientale, nonché la gestione tecnologica e gli adempimenti sulla *privacy*, la gestione della logistica, l'approvvigionamento e il supporto amministrativo.

## 2 / COLLABORATORI: COMPOSIZIONE E CARATTERISTICHE

Al 31 dicembre 2023 l'organico della Fondazione risultava composto da **36** persone, di cui 35 con contratto a tempo indeterminato e 1 con contratto a tempo determinato.

Nel corso del 2023 in Fondazione si sono verificate:

- 4 cessazioni di contratto a tempo indeterminato;
- 1 assunzione di contratto a tempo indeterminato;
- 1 assunzione di contratto a tempo determinato.

Inoltre si segnala che un collaboratore si trova in regime di distacco presso altra realtà operativa e che è stato attivato un tirocinio extracurricolare della durata di 6 mesi.

Le società strumentali Auxilia S.p.A. e Cen.Ser S.r.l. dispongono di un proprio organico costituito nel complesso da 9 dipendenti (7 dipendenti di Auxilia e 2 di Cen.Ser). Si segnala inoltre che un collaboratore di Cen.Ser. si trova in regime di distacco presso altra realtà operativa.

## CARATTERISTICHE DEI COLLABORATORI DI FONDAZIONE<sup>1</sup>

### GENERE DEI COLLABORATORI

Donne	67%
Uomini	33%

### ETÀ MEDIA

ANNI 45

### QUALIFICA

Dirigenti	14%
Quadri	17%
Impiegati	69%

### FASCE D'ETÀ

25-35 anni	23%
36-45 anni	34%
+ di 45 anni	43%

### TITOLO DI STUDIO

Laurea	89%
Diploma	8%
Licenza media	3%

### ANNI DI SERVIZIO

Meno di 5 anni	20%
5-10 anni	19%
+ di 10 anni	61%

## 3 / ATTIVITÀ FORMATIVE

### PIANO DI FORMAZIONE 2023

L'attività formativa nel 2023 per i dipendenti della Fondazione, si è focalizzata prevalentemente su corsi, convegni, seminari, volti al potenziamento delle competenze tecniche, privilegiando, in particolare, quelle con diretto impatto sulle attività quotidiane della Fondazione.

Nel corso dell'anno, tutti i dipendenti di Fondazione hanno svolto almeno un'attività formativa.

Gli interventi formativi si sono tenuti sia da remoto che in presenza, con un equilibrio di frequenza tra una modalità e l'altra.

Le attività formative di carattere specialistico hanno trattato principalmente i seguenti argomenti:

- progettazione strategica e co-progettazione;
- pianificazione e valutazione strategica;
- project Manager;
- normativa in materia di Whistleblowing;
- PNRR;
- social media strategy;
- private equity, venture capital, private debt; asset classes tradizionali, asset classes alternative;
- lingua inglese ambito finanziario;
- aggiornamenti specialistici nei settori: legale, sicurezza, diritto del lavoro, Information technology, amministrazione e gestionali interni.

Si illustra di seguito una sintesi dell'attività formativa complessivamente svolta:

<sup>1</sup> I dati statistici considerano solo i dipendenti della Fondazione (36 dipendenti).

	2023	2022
Numero di dipendenti che hanno seguito almeno un'attività formativa	36	38
Numero di ore uomo di formazione	764	986
Numero ore medie annue per lavoratore	21	12
Numero totale di iniziative formative	31	39
Costo totale formazione	11.457 euro	43.624 euro
Costo medio formazione pro-capite	318 euro	1.148 euro

## 4 / WELFARE AZIENDALE

Fondazione Cassa di Risparmio di Padova e Rovigo considera il benessere delle persone uno degli obiettivi chiave dell'Ente investendo continuamente nella capacità di creare un ambiente di lavoro migliore, attento allo sviluppo del capitale umano, alla crescita del senso di appartenenza, all'incrementare il benessere del lavoratore e della sua famiglia e quindi a favorire un buon bilanciamento tra vita lavorativa e vita privata. Per questi motivi negli ultimi anni la Fondazione ha introdotto diverse misure a beneficio del personale dipendente, tutte riconducibili in quello che viene definito "pacchetto welfare". Si segnalano in particolare le seguenti misure:

**Piano Welfare:** destinato a tutti i dipendenti come strumento di benefit. La sua erogazione rimane comunque subordinata al concreto equilibrio economico complessivo dell'Ente; viene riconosciuto per fasce omogenee di ruoli.

**Componente Variabile:** destinato ai soli Responsabili di Area/Ufficio, la sua fruizione viene riconosciuta in proporzione al raggiungimento di specifici obiettivi preassegnati, anch'esso è subordinato al concreto equilibrio economico complessivo dell'Ente registratosi nell'anno di riferimento.

**Smart Working:** facoltà di sottoscrivere annualmente un accordo individuale con la Fondazione che consente di svolgere un giorno di smart working a settimana nel rispetto delle apposite disposizioni regolamentari.

## 5 / ALTRI ASPETTI DI RILIEVO

A tutto il personale è applicato il CCNL Commercio, Terziario e Servizi e il CCNL Dirigenti. Nel corso del 2023 i dipendenti sono stati sottoposti, secondo le previste scadenze, alle visite periodiche nell'ambito della sorveglianza sanitaria di cui al D. Lgs. n. 81/08.

Non si sono verificati infortuni sul lavoro né contenziosi in materia di salute, sicurezza e diritto del lavoro.