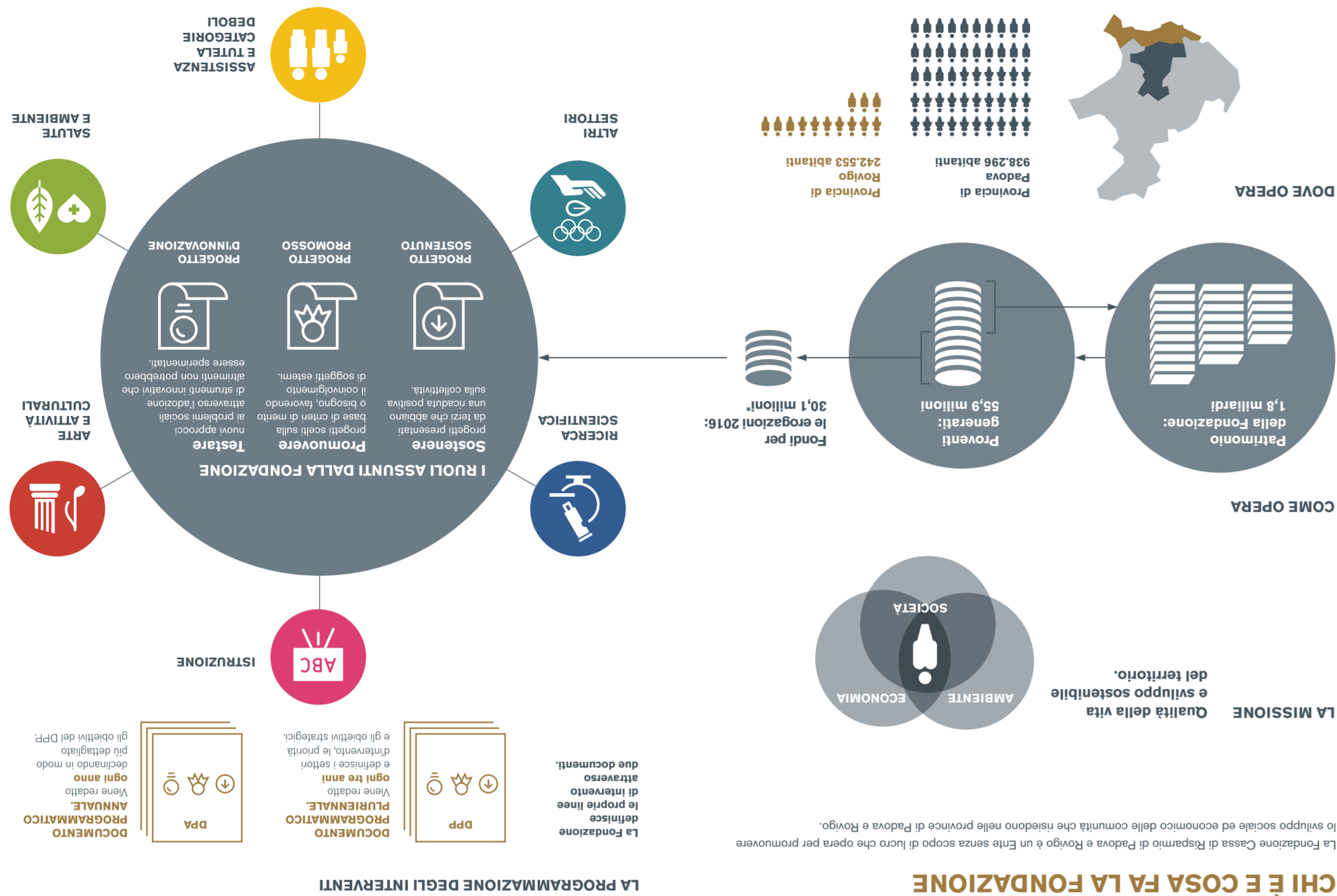


Per il 2016 si è previsto di destinare al territorio 40 milioni di euro (Documento Programmatico Annuale 2016). Per ripartire tale previsione, ai 30,1 milioni di euro provenienti dal Fondo di stabilizzazione delle erogazioni.



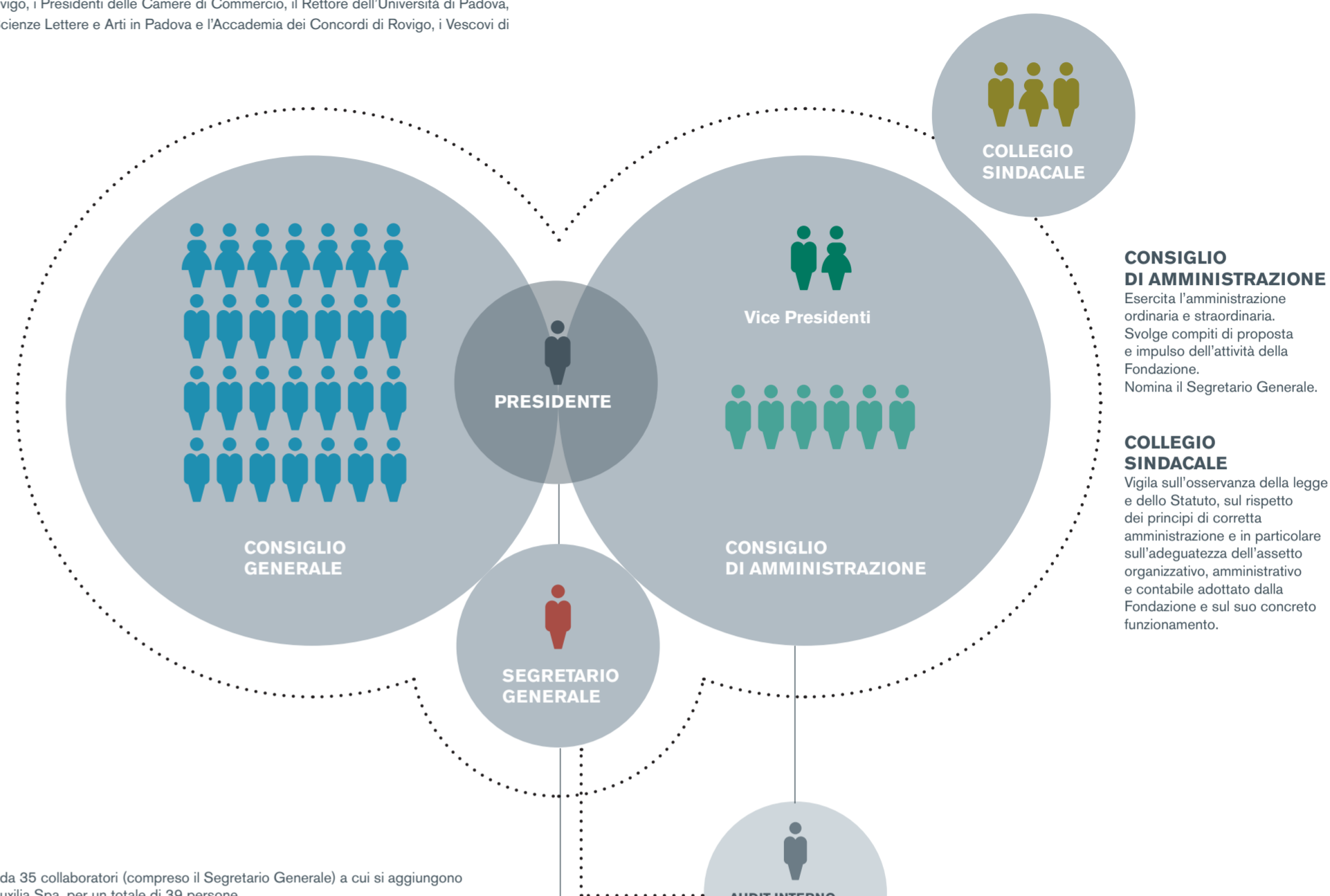
IL GOVERNO

Il Governo e il controllo della Fondazione vengono esercitati da 5 organi che sono espressione del territorio delle province di Padova e Rovigo.
 I componenti degli organi vengono scelti sulla base di criteri di competenza e professionalità.
 I membri del Consiglio Generale, in particolare, sono designati da Istituzioni ed Enti tra cui: i Sindaci di Padova e di Rovigo, i Presidenti delle Province di Padova e Rovigo, i Presidenti delle Camere di Commercio, il Rettore dell'Università di Padova, i Presidenti dell'Accademia Galleiana di Scienze Lettere e Arti in Padova e l'Accademia dei Concordi di Rovigo, i Vescovi di Padova e Adria-Rovigo.

PRESIDENTE
 Ha la rappresentanza legale. Presiede il Consiglio Generale e il Consiglio d'Amministrazione.

CONSIGLIO GENERALE
 Determina i programmi, le priorità, gli obiettivi. Verifica i risultati. Approva modifiche dello Statuto, regolamenti interni, bilancio consuntivo annuale, Documenti Programmatici Pluriennali e Annuali.

SEGRETARIO GENERALE
 Assicura la corretta gestione delle risorse e l'istruzione degli atti per le deliberazioni del Consiglio Generale e del Consiglio di Amministrazione. Partecipa con funzioni consultive al Consiglio Generale e al Consiglio di Amministrazione.



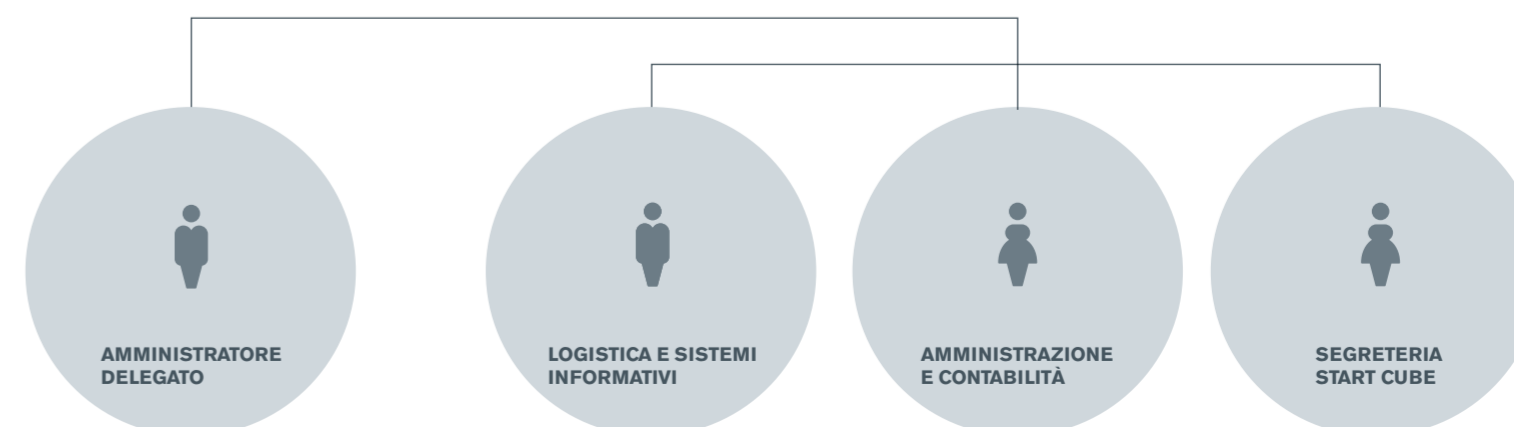
LO STAFF

Il personale della Fondazione è composto da 35 collaboratori (compreso il Segretario Generale) a cui si aggiungono 4 collaboratori della società strumentale Auxilia Spa, per un totale di 39 persone.
 Lo staff è prevalentemente femminile (61,4% dei collaboratori), giovane e di elevato livello di scolarizzazione (il 56,4% dei collaboratori ha meno di 41 anni e il 79,5% è laureato).



AUXILIA SPA

È una società costituita e detenuta al 100% dalla Fondazione che svolge esclusivamente attività strumentali alla realizzazione degli scopi statutari della Fondazione. In particolare Auxilia gestisce Palazzo Roverella a Rovigo e alcuni immobili di cui è proprietaria, cura l'attuazione del Progetto Palestre della Fondazione, organizza eventi espositivi a Padova e Rovigo ed eroga alla Fondazione servizi logistici e tecnici relativi alla gestione e sviluppo del sistema informativo.



Fondazione Cassa di Risparmio di Padova e Rovigo

Sede legale e operativa di Padova
 Piazza Duomo, 15
 35141 Padova
 Tel. 049.8234800 Fax 049.657335

Sede operativa di Rovigo
 Piazza Vittorio Emanuele II, 47
 45100 Rovigo
 Tel. 0425.423084 Fax 0425.421976

www.fondazionecariparo.it
 info@fondazionecariparo.it

UNA FONDAZIONE PER PADOVA E ROVIGO.

IL PROCESSO EROGATIVO

PROGETTI IDEATI E REALIZZATI DALLA FONDAZIONE

PROGETTI PROPRI

Principali progetti

PROGETTO PALESTRE

Spazi per lo sport e l'aggregazione

PALAZZO ROVERELLA

PALAZZO DEL MONTE DI PIETÀ

Grandi eventi espositivi e mostre della collezione della Fondazione

attivamente

Attività per la scuola

Rassegne di spettacoli di musica, teatro e danza nelle province di Padova e Rovigo

sportivamente

Promozione dello sport nelle scuole e nelle società sportive giovanili

SEGNAVIE

Conferenze per orientarsi nel mondo che cambia

EROGAZIONI SU TEMI SPECIFICI ATTRAVERSO BANDI CHE STIMOLANO LE RICHIESTE DEL TERRITORIO

BANDI

Bandi 2015

Starting Grants

Progetti di ricerca in collaborazione con l'Università degli Studi di Padova con l'obiettivo di far crescere i giovani ricercatori

FUNDER

Per sostenere l'imprenditoria culturale giovanile

progetto DOTTORATI di RICERCA

Borse di dottorato per studenti italiani e stranieri in collaborazione con l'Università degli Studi di Padova

PROGETTO prima infanzia

Per migliorare le strutture e i servizi per l'infanzia

CULTURALmente

Sostegno di progetti culturali realizzati da associazioni culturali giovanili

sportivamente IMPIANTI SPORTIVI

Per sostenere il miglioramento delle strutture sportive del territorio di Padova e Rovigo

CULTURALmente Impresa

Per trasformare le organizzazioni culturali giovanili in vere imprese

EROGAZIONI PER PROGETTI CHE IL TERRITORIO SOTTOPONE SPONTANEAMENTE ALLA FONDAZIONE



I SETTORI DI INTERVENTO

RICERCA SCIENTIFICA

La **Fondazione sostiene** la ricerca locale per portarla a livelli sempre più alti e ottenere risultati importanti.

Sostiene numerosi progetti di qualità soprattutto nel campo della biomedicina, per i suoi positivi effetti sulla salute dei cittadini.

Stimola il trasferimento di tecnologie innovative dai laboratori di ricerca alle imprese perché siano più produttive e competitive.

Erogazioni
2015: 8 milioni di euro
2016: 7,5 milioni di euro (previsti)

ISTRUZIONE

La **Fondazione crede** nell'importanza cruciale dell'istruzione, a tutti i livelli.

Affianca le scuole del territorio offrendo attività didattiche integrative e attrezzature innovative.

Aiuta numerosi studenti meritevoli, stranieri o svantaggiati.

Ospita docenti e scienziati di fama internazionale e aiuta giovani ricercatori di talento a studiare, in Italia e all'estero.

Valorizza l'Università con borse di studio, stage e progetti di formazione professionale.

Diffonde la conoscenza della Costituzione, fondamento della civiltà e dell'identità nazionale.

Erogazioni
2015: 8,8 milioni di euro
2016: 7 milioni di euro (previsti)

ASSISTENZA E TUTELA DELLE CATEGORIE DEBOLI

La **Fondazione aiuta** persone dal passato difficile a riprendersi il futuro, e anziani soli a non sentirsi abbandonati.

Appoggia associazioni umanitarie che portano aiuto in paesi difficili dove l'emergenza è tutti i giorni.

Crede nel valore della solidarietà e lavora per combattere emarginazione e solitudine.

Si impegna in attività destinate ad adolescenti disorientati, persone svantaggiate e famiglie in difficoltà, con bambini da crescere o malati da assistere.

Erogazioni
2015: 11,6 milioni di euro
2016: 9 milioni di euro (previsti)

SALUTE E AMBIENTE

La **Fondazione ha a cuore** il benessere della comunità e delle generazioni a venire, e la tutela dell'ambiente naturale.

Sostiene importanti attività di prevenzione e cura delle malattie, specialmente dei tumori, e aiuta gli ospedali perché siano meglio attrezzati e più efficienti.

Sensibilizza le persone ai valori ambientali e le stimola a combattere inquinamento e sprechi.

Erogazioni
2015: 7,2 milioni di euro
2016: 7 milioni di euro (previsti)

COME CHIEDERE UN CONTRIBUTO

- Collegati al sito.
- Verifica se sei un soggetto che può ricevere contributi dalla Fondazione.

IDONEITÀ

 - Avere personalità giuridica, oppure essere iscritti a uno dei seguenti registri:
 - Registro regionale delle Organizzazioni di volontariato
 - Registro delle Associazioni di Promozione sociale
 - Registro delle società e associazioni sportive dilettantistiche istituito presso il CONI-Comitato Olimpico Nazionale Italiano.
 - Non avere finalità di lucro.
 - Operare stabilmente da almeno tre anni nei settori di intervento della Fondazione e in particolare in quelli ai quali è rivolto il sostegno.

NON IDONEITÀ

 - Le persone fisiche (fatta eccezione per borse di studio, di ricerca e simili, che devono essere assegnate tramite bandi e con una selezione effettuata da apposite commissioni).
 - Le imprese con fini di lucro.
 - I partiti o i movimenti politici, le fondazioni e gli enti che perseguono, anche indirettamente, scopi politici, le organizzazioni sindacali o di patronato e le associazioni di categoria.
 - I soggetti che non rispettano le previsioni del Codice Etico e Comportamentale della Fondazione.
- Se sei idoneo, verifica se ci sono bandi in corso a cui puoi partecipare sul sito: www.fondazionecariparo.it/bandi

Se ci sono bandi in corso di tuo interesse

Seleziona il bando e compila la richiesta

Se non ci sono bandi in corso di tuo interesse

Verifica se il tuo progetto rientra nelle linee di azione della Fondazione consultando il DPA - Documento Programmatico Annuale

Compila una richiesta

Le richieste non riferite a bandi possono essere presentate in qualsiasi momento dell'anno. La risposta alle richieste presentate nel 2016 verrà fornita secondo le seguenti scadenze temporali:

 - il **31 maggio** per le richieste pervenute entro il 31 marzo;
 - il **31 luglio** per le richieste pervenute entro il 31 maggio;
 - il **30 novembre** per le richieste pervenute entro il 30 settembre.

LA TRASPARENZA E IL CONTROLLO SULL'OPERATO DELLA FONDAZIONE

TRASPARENZA

La Fondazione pubblica sul proprio sito informazioni relative alla governance, alla pianificazione e alla rendicontazione. www.fondazionecariparo.it

Si segnala, in particolare, che per consentire a tutti i soggetti interessati di comprendere e valutare l'attività svolta e i risultati raggiunti, ogni anno la Fondazione pubblica un sistema integrato di documenti di rendicontazione disponibili sul sito www.fondazionecariparo.it/bilanci

Il diagramma mostra un ciclo di trasparenza con cinque fasi: BILANCIO DI ESERCIZIO 2015, BILANCIO SOCIALE 2015, DELIBERE 2015, PROGETTI APPROFONDITI 2015, ALLEGATI AL BILANCIO SOCIALE 2015.

CONTROLLO

L'operato della Fondazione è sottoposto alla vigilanza e controllo di:

- Ministero dell'Economia e delle Finanze
- Collegio Sindacale
- Società di Revisione e Controllo Contabile a cui la Fondazione sottopone il Bilancio di Esercizio per la sua certificazione.

Oltre a ciò dal 2015 la Fondazione si è dotata di un Comitato Controllo Interno che ha funzioni di supporto, consultive, preparatorie e istruttorie nelle valutazioni e decisioni relative alle tematiche inerenti alla gestione dei rischi e il sistema dei controlli interni.

Ogni anno, inoltre, viene predisposto un piano di audit per analizzare le iniziative sostenute dalla Fondazione che presentano elevati indici di rischio/complessità.

FONDI PER IL VOLONTARIATO E FONDAZIONE CON IL SUD

FONDI SPECIALI REGIONALI PER IL VOLONTARIATO

In base ad una norma di legge, una precisa quota delle risorse della Fondazione viene destinata ogni anno ai Fondi Speciali per il Volontariato che finanziano le attività dei Centri di Servizio per il Volontariato (CSV), il cui compito è sostenere, promuovere e qualificare le attività di volontariato. In Veneto i CSV sono 7, uno per provincia.

Erogazioni
2015: 1 milione di euro
2016: 1 milione di euro (previsti)

FONDAZIONE CON IL SUD

È una fondazione costituita nel 2006 a seguito di accordi tra gli enti di rappresentanza delle fondazioni di origine bancaria, del mondo del volontariato e del terzo settore. Il suo scopo è promuovere e potenziare le strutture immateriali per lo sviluppo sociale, civile ed economico del territorio nelle regioni del meridione d'Italia. Gli elementi che caratterizzano l'identità e l'azione della Fondazione con il Sud sono l'esperienza di una filantropia moderna e la promozione del radicamento sul territorio delle organizzazioni del volontariato e della cooperazione sociale, quali luoghi di partecipazione attiva e di esercizio concreto della democrazia (per informazioni sulla sua attività: www.fondazioneconsilud.it).

Erogazioni*
2015: 1,3 milioni di euro
2016: 1,3 milioni di euro (previsti)

*Gli importi assegnati alla Fondazione con il Sud sono conteggiati nei fondi relativi al settore "Assistenza e tutela delle categorie deboli".